

Plads til alle

Ideer til at sætte fokus på det inkluderende studiemiljø på jeres ungdomsuddannelse

December 2024

Viden til gavn



Det, der er nødvendigt for nogle, er ofte godt for alle

Tal fra Social- og Boligstyrelsen viser, at dobbelt så mange unge med handicap ikke er i gang med eller har gennemført en ordinær ungdomsuddannelse, sammenlignet med jævnaldrende uden handicap.

Nogle funktionsnedsættelser er "usynlige" for andre, særligt for dem, der ikke kender eleven, såsom ADHD og autisme. Men bare fordi de ikke er synlige, eller eleverne ikke taler om det, så kan det have stor betydning for deres trivsel på ungdomsuddannelsen. Og det kan have betydning for, om de gennemfører ungdomsuddannelsen.

Undersøgelser viser fx, at unge med handicap oplever større frafald, lavere trivsel og lavere tilhørsforhold på studiet.

Den gode nyhed er, at der typisk ikke skal særligt store ændringer til for at arbejde med denne dagsorden – og I arbejder formentlig allerede med forskellige tiltag for at skabe det gode studiemiljø på jeres skole.

I mange tilfælde handler det blot om at lave små justeringer i dialog med de unge selv. Forskning viser tilmed, at en tilrettelæggelse af studiemiljøet efter elevernes forudsætninger og behov også kan være til gavn for andre på ungdomsuddannelsen..

I dette materiale kan I hente inspiration til, hvordan I kan skabe et tilgængeligt og inkluderende miljø på jeres ungdomsuddannelse.

Det, der er nødvendigt for nogle elever, er ofte godt for alle elever.



Kilder

Indsatsbeskrivelse for Styrket uddannelsesindsats (SUI). Social- og Boligstyrelsen: 2024

Udfordringer for studerende med handicap løses ikke alene med individuelle støtteordninger. Videnscenter om handicap: 2024

Barrierer for studerende med funktionsnedsættelser. Tænk tanken Perspektiv: 2019

Vidensafdækning af overgange ifm. ungdomsuddannelser for unge med handicap. Pluss Leadership, Realize og VIA University: 2020

Universal design for learning — Fleksible og inkluderende læringsmiljøer for alle. Molbæk & Hedegaard-Sørensen: 2023



3 former for tilgængelighed

Guides til at arbejde med fysisk, pædagogisk og social tilgængelighed

Tilgængelighed handler om at gøre det muligt for mennesker med handicap at deltage i samfundet på lige fod med mennesker uden handicap. Man kan tale om tre former for tilgængelighed:

- » **Fysisk tilgængelighed:** Det kan være ved at skabe fysisk tilgængelighed, så fx en elev i kørestol også kan komme ind på skolen og omkring i skolens lokaler.
- » **Pædagogisk tilgængelighed:** Det kan også være ved at tilrettelægge undervisningen, så alle elever kan få et udbytte af aktiviteterne, uanset om man fx har en hørenedsættelse eller autisme.
- » **Social tilgængelighed:** Endelig kan I vurdere den sociale tilgængelighed, som handler om mulighederne for at være en del af de sociale aktiviteter og fællesskaber på ungdomsuddannelsen.

Sammenslutningen af Unge Med Handicap (SUMH) har lavet en guide, som viser, hvordan I kan tjekke alle tre former for tilgængelighed på jeres skole, så flere unge med handicap kan være med i fællesskabet.

Med små forandringer kan I gøre en stor forskel.

Følg linket i boksen til højre for at gå til matrixen på SUMHs hjemmeside. I matrixen på hjemmesiden kan I klikke jer ind på de forskellige felter og blive klogere på, hvad I kan gøre for, at der er tilgængeligt for alle jeres elever, både i lokaler, undervisning og fællesskaber.

På hjemmesiden findes også en opskrift til, hvordan I kan tilrettelægge en workshop om tilgængelighed på ungdomsuddannelsen.

Hvem står bag materialet?

SUMH – *Sammenslutningen af Unge med Handicap*

Hvem kan bruge materialet?

Skoler, uddannelser, arbejdspladser, oplæringssteder, foreninger m.m.

Link til guiden:

www.sumh.dk: Tjek på tilgængelighed

	FYSISK AKTIVITET	VIRTUEL AKTIVITET	HYBRID AKTIVITET
FYSISK TILGÆNGLIGHED	Er den fysiske aktivitet tilgængelig?	Er den virtuelle aktivitet fysisk tilgængelig?	Er den hybride aktivitet fysisk tilgængelig?
PÆDAGOGISK TILGÆNGLIGHED	Er den fysiske aktivitet pædagogisk tilgængelig?	Er den virtuelle aktivitet pædagogisk tilgængelig?	Er den hybride aktivitet pædagogisk tilgængelig?
SOCIAL TILGÆNGLIGHED	Er den fysiske aktivitet socialt tilgængelig?	Er den virtuelle aktivitet socialt tilgængelig?	Er den hybride aktivitet socialt tilgængelig?

Vejledningsmateriale

Om forskellige funktionsnedsættelser i en uddannelsessammenhæng

Dansk Center for Undervisningsmiljø (DCUM) har lavet et vejledningsmateriale til undervisere og vejledere på uddannelser. Materialet kan bruges som et slags opslagsværk og beskriver 47 forskellige fysiske og psykiske funktionsnedsættelser, og hvordan de kan have en betydning for fx studiestart, gruppearbejde, eksamen, sociale aktiviteter.

Materialet kan også bruges direkte i samtalen med den unge, hvor vejleder/lærer og elev i fællesskab kan finde frem til gode løsninger ud fra de eksempler, der er nævnt i materialet.

Selvom materialet er lavet til videregående uddannelser, så kan del 2, som beskriver de forskellige funktionsnedsættelser, sagtens bruges af ungdomsuddannelserne.

Sammenslutningen af unge med handicap (SUMH) har lavet en særlig udgave af materialet, som er direkte henvendt til eud. Vejledningsmateriale er udviklet som en del af projektet *Erhvervsuddannelser for alle*, og suppleres i øvrigt af webinarer og redskaber, målrettet elever, fagpersoner, lærepladser, ledere m.fl.

Hvem står bag materialet?

DCUM – Dansk Center for Undervisningsmiljø

SUMH – *Sammenslutningen af Unge Med Handicap*

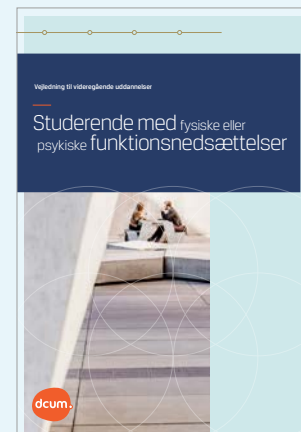
Hvem kan bruge materialet?

Undervisere og vejledere

Hvor kan vi finde materialet?

www.dcum.dk: Vejledningsmateriale – Studerende med fysisk eller psykisk funktionsnedsættelse

www.sumh.dk: Beskrivelser af funktionsnedsættelser. Til erhvervsskolerne



OBS: Materialet findes også på engelsk.

UMV Sådan!

Et værktøj til at udarbejde den lovpligtige undervisningsmiljøvurdering

Alle skoler og uddannelsessteder skal lave en undervisningsmiljøvurdering (UMV) minimum hvert 3. år (undervisningsmiljøloven, kap. 4). Skolens ledelse er ansvarlig for, at UMV'en bliver lavet.

For at skabe et undervisningsmiljø, som også inkluderer elever med forskellige funktionsnedsættelser, kan I fx bruge redskaberne fra de øvrige tiltag, beskrevet i denne guide som en del af processen omkring UMV.

UMV Sådan! er et værktøj til vurdering af undervisningsmiljøet på jeres skole. Materialet indeholder også et værktøj til at lave en handlingsplan for, hvordan undervisningsmiljøet kan forbedres.

På linket i tekstboksen finder I desuden:

- » Anbefalinger til arbejdet med UMV
- » Spørgerammer, målrettet hhv. gymnasier og eud
- » Eksempler på, hvordan I kan sammentænke UMV'en med den lovpligtige trivselsmåling – og derved spare tid og ressourcer.

Hvem står bag materialet?

DCUM – Dansk Center for Undervisningsmiljø

Hvem kan bruge materialet?

De fagpersoner, som er nedsat til at lave UMV på skolen

Hvor kan I finde materialet?

www.dcum.dk: [UMV Sådan! til ungdomsuddannelser](#)

UMV Sådan!

Vores undervisningsmiljøvurdering beskriver, hvordan elevernes undervisningsmiljø er på vores skole, og hvordan vi vil arbejde med at forbedre undervisningsmiljøet.

En Undervisningsmiljøvurdering består af 4 faser:

1. Kortlægning af undervisningsmiljøet
2. Beskrivelse og vurdering af resultaterne fra kortlægningen
3. En handlingsplan til forbedring af undervisningsmiljøet
4. Handlingsplanen for opfølgning på handlingsplanen

Undervisningsmiljøvurdering for: _____ Dato: _____

Fase 1: Kortlægning af undervisningsmiljøet

Sådan har vi kortlagt elevernes undervisningsmiljø

Beskriv anvendte metoder og værktøjer, samt hvem der har været inddraget

Fase 2: Beskrivelse og vurdering af resultaterne fra kortlægningen

Sådan vurderede vi kortlægningens resultater

Hvordan gik det og hvem deltog i vurderingen

Overgangen fra skole til oplæring (eud)

Aktiviteter, som kan modvirke frafald ifm. oplæring

Erhvervsuddannelserne oplever særligt frafald ved overgangen fra skole til oplæring. Det kan derfor være en god idé at igangsætte aktiviteter, der understøtter eleverne netop i overgangen, og dermed modvirke frafald.

Center for viden om erhvervsuddannelser (CEVEU) har samlet gode erfaringer fra erhvervsuddannelserne og de aktiviteter, de har, ift. at forberede eleven på at starte i den kommende oplæring og til modtagelse af eleven i oplæringen.

Aktiviteterne omfatter bl.a.:

- » Matching af elev og oplæringssted
- » Tryghed i oplæringsmiljøet
- » Besøg hos elever i oplæring
- » Sociale arrangementer for eleverne
- » Forventningsafstemning
- » Trivselsapp.

Hvem står bag materialet?

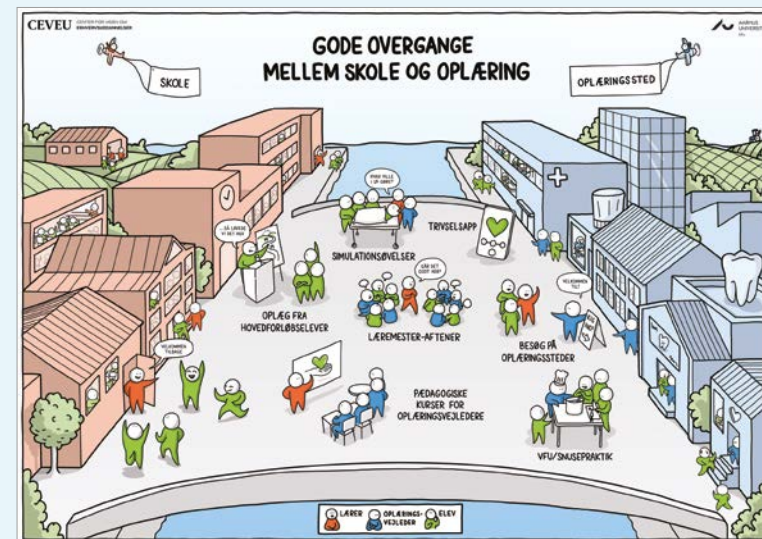
CEVEU – Center for viden om erhvervsuddannelser

Hvem kan bruge materialet?

Medarbejdere på erhvervsskoler og oplæringssteder samt skoler og lokale uddannelsesudvalg

Hvor kan vi finde materialet?

www.ceveu.dk: Aktiviteter til gode overgange



Specialpædagogisk støtte (SPS)

Få større udbytte af SPS

Specialpædagogisk støtte (SPS) skal sikre, at elever kan uddanne sig på lige fod med andre, selvom de har en funktionsnedsættelse. Udover at øge elevernes mulighed for at gennemføre deres ungdomsuddannelse kan SPS også styrke overgangen til videre uddannelse og job.

Danmarks Evalueringsinstitut (EVA) har beskrevet 8 råd til, hvordan I kan styrke elevernes udbytte af SPS:

1. Sæt tidligt ind
2. Tilpas støtten til elevernes behov
3. Tænk støtten ind i undervisningen
4. Støttegiveren skal være den aktivt opsøgende part
5. Klæd støttegiverne på til opgaven
6. Giv hele lærerstaben redskaber til SPS
7. Koordiner SPS med skolens andre støttetilbud
8. Hjælp eleverne med at være åbne over om deres støttebehov.

Nogle elever får ikke deres SPS med over i oplæringsperioden, og det kan betyde stigning i fravær, sygemelding og i værste fald frafald på uddannelsen.

Hent mere inspiration til arbejdet med at styrke SPS på jeres ungdomsuddannelse i EVAs foldere via linket i tekstboksen.

Hvem står bag materialet?

EVA – Danmarks Evalueringsinstitut

Hvem kan bruge materialet?

Ledere og støttegivere på ungdomsuddannelser

Hvor kan vi finde materialet?

www.eva.dk: [Bedre skolegang med special pædagogisk støtte](#)

www.eva.dk: [SPS til elever i oplæring](#)



Læs mere om SPS på www.spsu.dk

Baggrund for inspirationsmaterialet

Materialet er udviklet som en del af et modningsprojekt mellem Social- og Boligstyrelsen, Styrelsen for Undervisning og Kvalitet og tre kommuner i årene 2021–2024. Formålet med projektet var udvikle en indsats, som skal få flere unge med handicap til at starte på og gennemføre en ordinær ungdomsuddannelse.

Læs mere om projektet og se de øvrige materialer til indsatsen på www.sbst.dk
Søg på "Styrket uddannelsesindsats for unge med handicap"